

Pack I/O Home Control

POMPES À CHALEUR



GUIDE À CONSERVER
PAR L'UTILISATEUR



SOMMAIRE

INSTALLATION	4
ETAPE 1 : INSTALLATION DU BOITIER MODULAIRE	4
ETAPE 2 : INSTALLATION DES TORES	5
CAS 1 SERVICE	6
CAS 2 SERVICES	7
ETAPE 3 : INSTALLATION DE LA COMMANDE D'AMBIANCE	8
1^{ERE} MISE SOUS TENSION	9
BOITIER MODULAIRE :	9
COMMANDE D'AMBIANCE	9
CHOIX DE LA LANGUE	9
REGLAGE DU JOUR ET DE L'HEURE	9
REGLAGE DU PRIX DE L'ELECTRICITE	10
REGLAGE DU TYPE D'INSTALLATION EAU CHAUDE SANITAIRE	10
FIN DE LA CONFIGURATION	10
ASSOCIATION DES EQUIPEMENTS IO-HOMECONTROL®	11
BOITIER MODULAIRE	11
VOLETS ROULANTS	11
PRISE EN MAIN DE LA COMMANDE D'AMBIANCE	13
PRESENTATION DE LA PAGE D'ACCUEIL	13
CONSOMMATIONS (COMPTEUR MONOPHASE UNIQUEMENT)	13
CHAUFFAGE	14
EAU CHAUDE	15
VOLETS	15
VERROUILLAGE / DEVERROUILLAGE	15
PRESENTATION DE LA PAGE MENU	16
INFORMATIONS DETAILLEES	16
CONSOMMATIONS ELECTRIQUES	16
COMPTEUR ELECTRIQUE	16
PRIX DE L'ELECTRICITE	17
ABSENCE	17
PROGRAMMATION VOLETS ROULANTS	18
PARAMETRAGE	19
PARAMETRAGE DE LA COMMANDE D'AMBIANCE	19
DATE ET HEURE	19
LIAISON RADIO	19
TRAITEMENT EN ABSENCE	20
PARAMETRES AVANCES - LANGUE	20
PARAMETRES AVANCES - OPTIONS DOMOTIQUES	20
PARAMETRES AVANCES - ETALONNAGE THERMOMETRE	20
REPARTITION CONSOMMATIONS	21
PARAMETRES AVANCES - REINITIALISATION	21
FONCTIONNEMENT	22
FONCTIONNALITES PRODUITS	22
EN CAS DE PROBLEME	23
ASSOCIATION DE LA LIAISON BOITIER MODULAIRE	23
RETOUR EN MODE USINE DU BOITIER MODULAIRE :	24
CARACTERISTIQUES TECHNIQUES	25

PREREQUIS

L'offre est destinée aux installations équipées d'un **compteur monophasé**

Le Pack n'est par contre pas compatible avec une installation équipée d'un **compteur triphasé**.

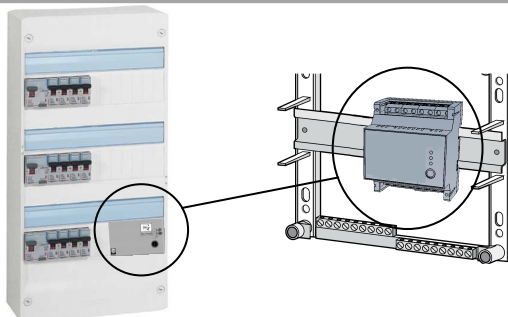
L'installation doit être faite dans les règles de l'art par du personnel qualifié, conformément à la NFC 15-100 pour la France.



TRAVAILLEZ HORS TENSION LORS DU RACCORDEMENT

ETAPE 1 : INSTALLATION DU BOITIER MODULAIRE

FIXATION sur rail DIN 40mm

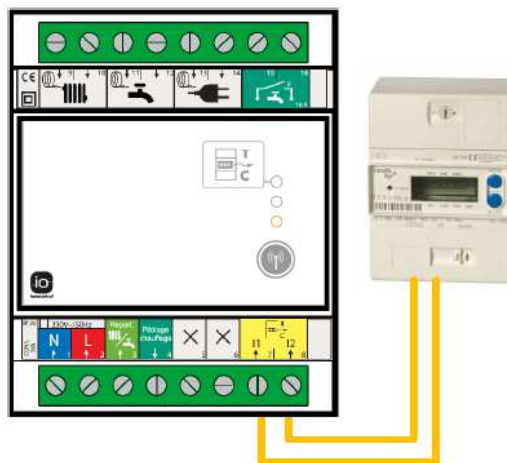


Etape 1a : câblage de l'alimentation

Raccorder le boîtier modulaire (entrées 1 et 2) à un disjoncteur 2A.

Etape 1b : raccordement au compteur électrique

- Câblage de la télé-information
Paire torsadée 6/10^e blindée maxi100m



Etape 1c : Câblage du chauffe-eau

Se reporter au schéma de câblage

Nota : Dans le cas d'une pompe à chaleur 2 services, vérifiez auprès du fabricant que le produit est compatible avec la commande de Relance Eau chaude Sanitaire.

Etape 1d : Câblage du Pilotage Chauffage

Se reporter au schéma de câblage

Nota : vérifiez auprès du fabricant de la pompe à chaleur que le produit est compatible avec la commande du chauffage en Confort réduit.

ETAPE 2 : INSTALLATION DES TORES

Les 3 tores permettent de mesurer les courants électriques. Seuls ceux fournis sont compatibles avec le système (l'utilisation de références autres aurait un impact sur la précision des mesures et donc sur les performances du produit).

Ces tores doivent être installés à l'intérieur du tableau électrique.

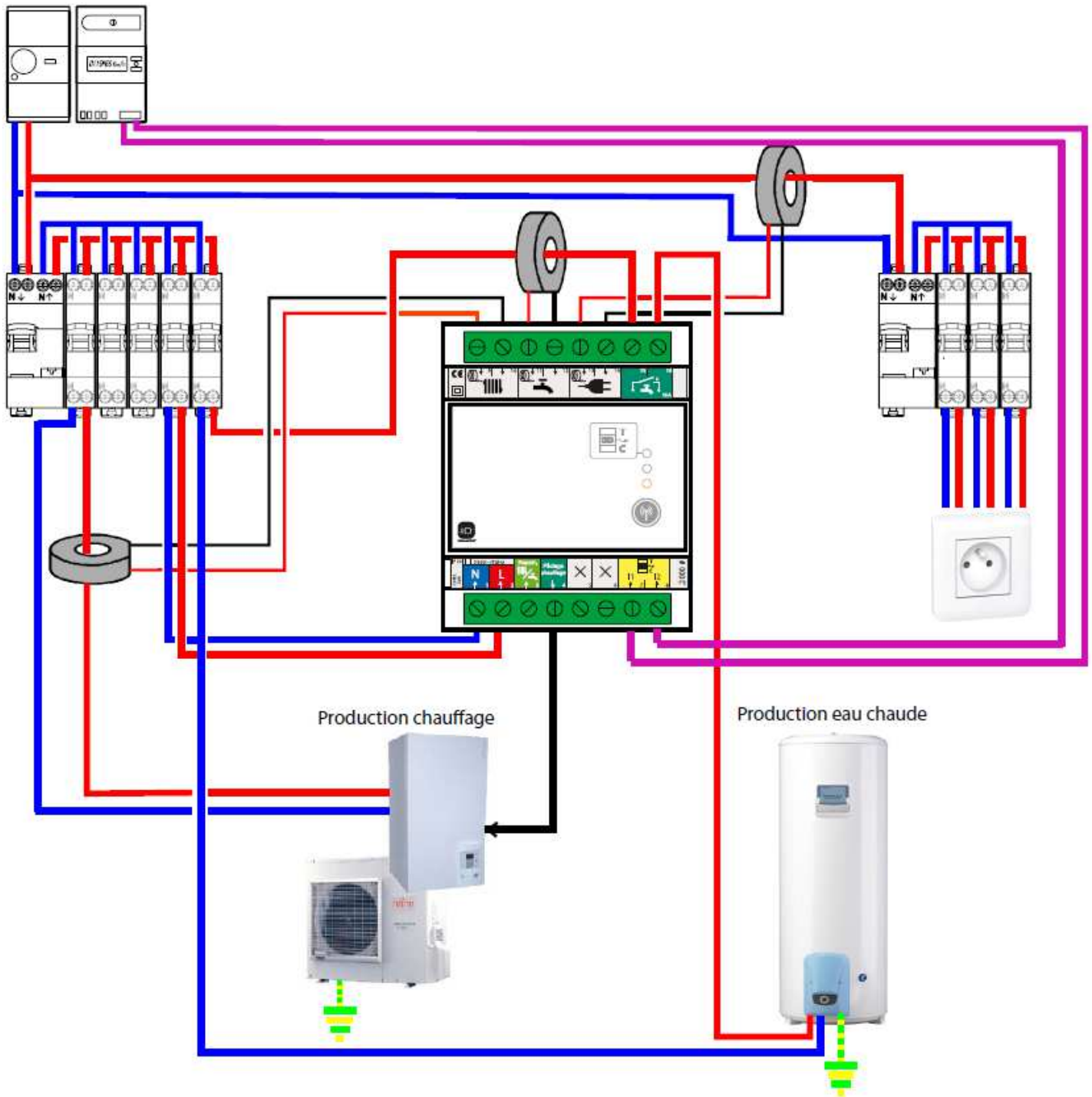
Nota : Si toutefois les fils sont trop courts pour câbler correctement le tore, il est possible de les rallonger à l'aide de dispositifs adaptés (ex : domino)

Nota : Plusieurs câbles peuvent être insérés dans le tore, toutefois le sens de passage dans celui-ci doit être identique (voir illustration ci-dessous). En effet, dans le cas où le sens n'est pas respecté, les consommations mesurées ne seront pas correctes.



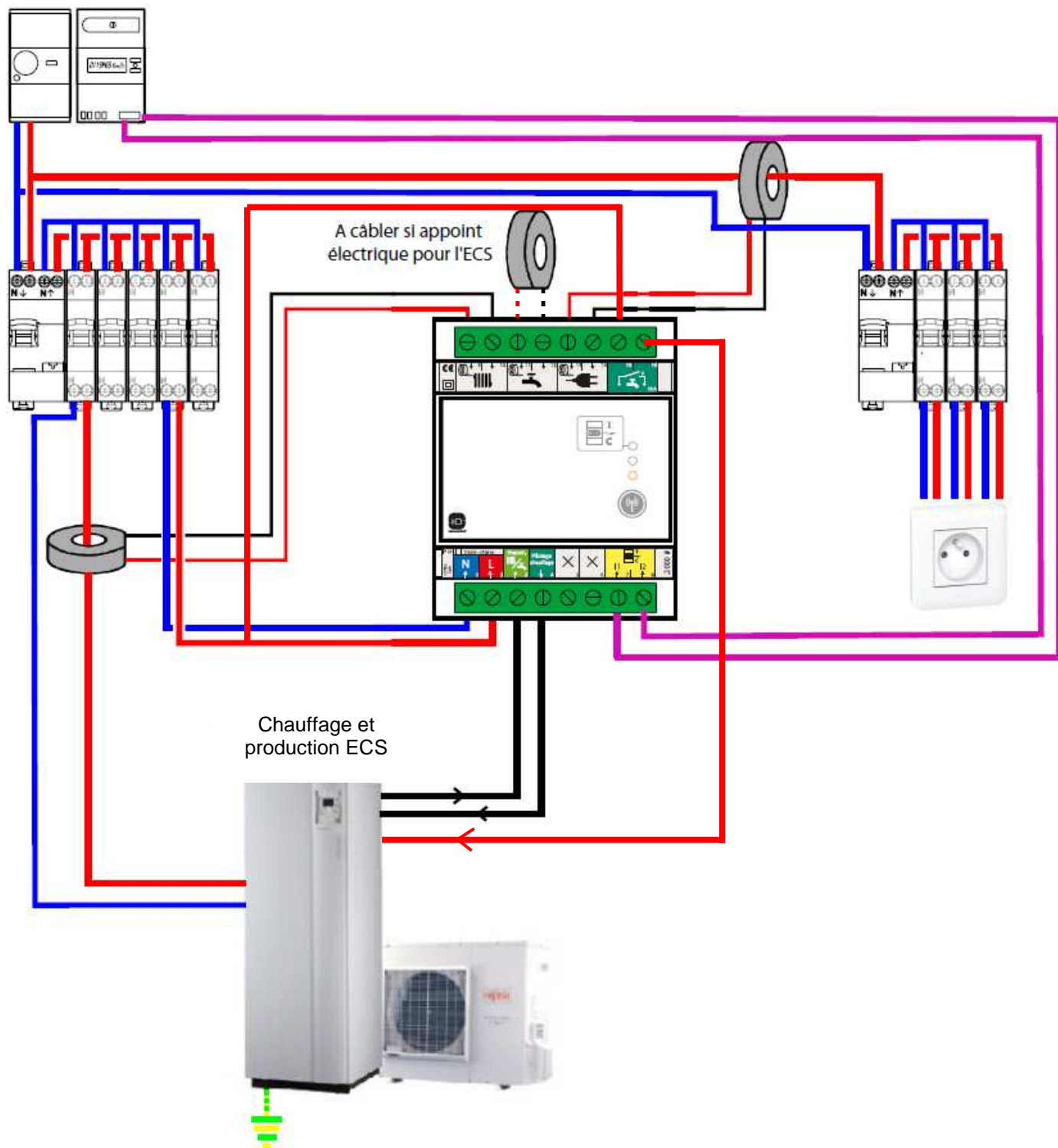
CAS 1 SERVICE :

La production d'eau chaude sanitaire est indépendante de la PAC.



CAS 2 SERVICES :

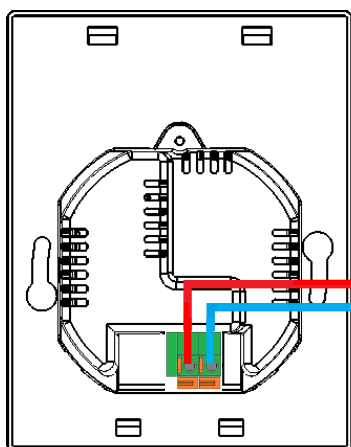
La production d'eau chaude sanitaire et assurée par la PAC.



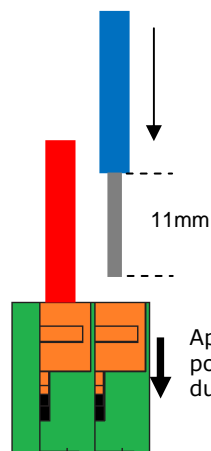
ETAPE 3 : INSTALLATION DE LA COMMANDE D'AMBIANCE

Etape 3a : câblage de l'alimentation

Raccorder la commande d'ambiance à un disjoncteur 2A.

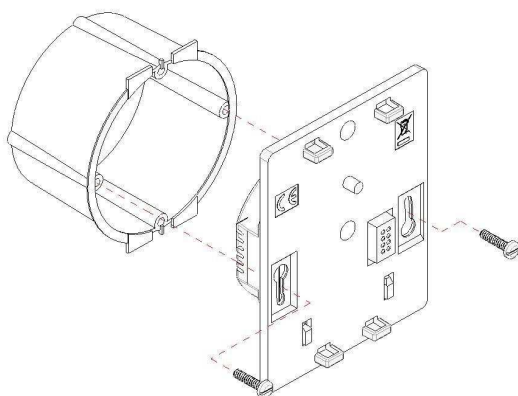


Alimentation secteur
230V~ / 50 Hz.
L'alimentation est non polarisée.



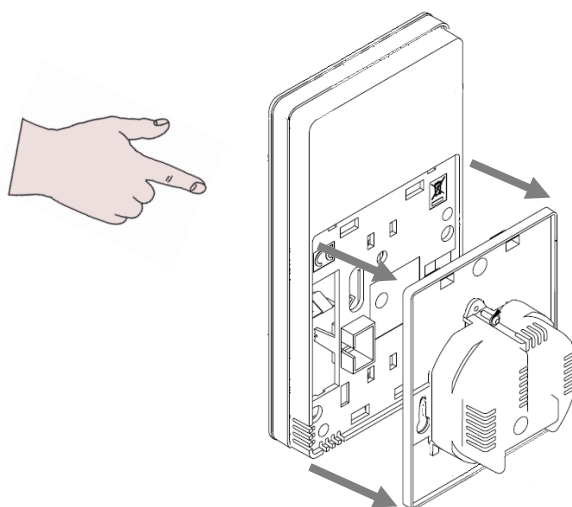
Appui sur la languette pour garantir l'insertion du câble

Etape 3b : Fixation du socle d'alimentation sur la boîte d'encastement.

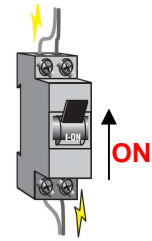


Boîte d'encastement Ø 67mm,
Profondeur ≥ 40mm

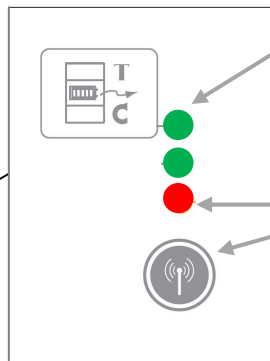
Etape 3c : Fixation de la façade de la commande d'ambiance



La commande d'ambiance et le boîtier modulaire doivent être raccordés et alimentés pour poursuivre la configuration de l'installation.



BOITIER MODULAIRE :



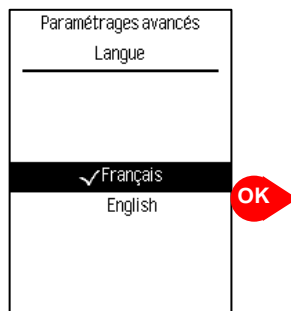
Voyant télé-information :

- vert fixe : fonctionnement normal
- vert clignotant : problème de liaison avec le compteur électrique

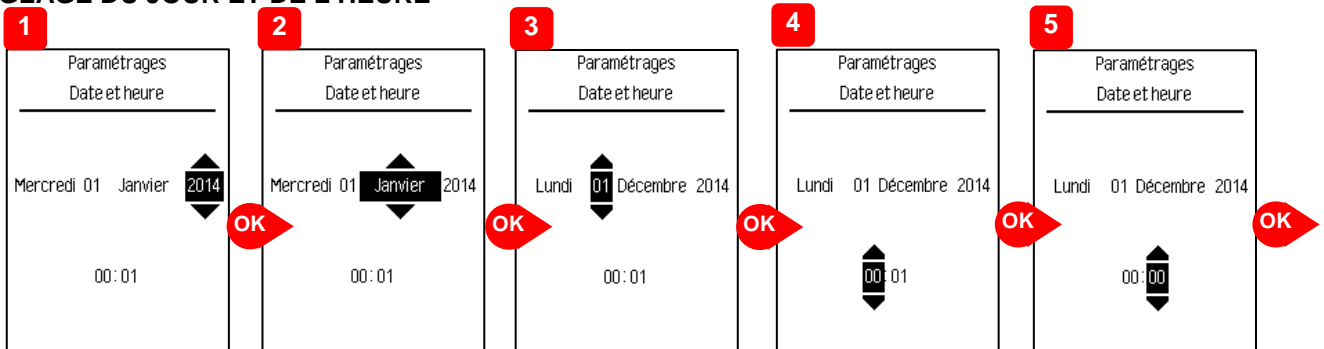
Voyant et bouton Paramétrage Radio

COMMANDE D'AMBIANCE

CHOIX DE LA LANGUE



REGLAGE DU JOUR ET DE L'HEURE



REGLAGE DU PRIX DE L'ELECTRICITE

Pour bénéficier pleinement des indications de consommation présentées par le produit, il est nécessaire d'actualiser le coût de l'énergie électrique. Le prix de l'électricité est disponible sur les factures du fournisseur d'énergie.

Configuration du tarif (€)


Informations détaillées	
Prix électricité	
H. Creuses:	0,1002 €/kWh
H. Pleines:	0,1467 €/kWh

REGLAGE DU TYPE D'INSTALLATION EAU CHAUDE SANITAIRE

Le type de production de l'eau chaude sanitaire doit être configuré pour optimiser les mesures de consommations. Ce réglage permet de configurer la mesure de consommation.

Paramétrages	
Service PAC	
La Pompe A Chaleur produit l'Eau Chaude Sanitaire	
<input checked="" type="checkbox"/>	Non, chauffage seul
<input type="checkbox"/>	Oui, PAC 2 services

FIN DE LA CONFIGURATION

11:02	Mar 01/01/2013
Tarif en cours: Heures Pleines	
 20.0°C	
<input checked="" type="checkbox"/>	Consommations
<input checked="" type="checkbox"/>	Chauffage Programme
<input checked="" type="checkbox"/>	Eau Chaude Auto
<input checked="" type="checkbox"/>	Volets

BOITIER MODULAIRE

La liaison radio entre le boîtier modulaire et la commande d'ambiance est établie d'usine. Il n'est donc pas nécessaire de réaliser l'association.





VOLETS ROULANTS

Le protocole radio io-homecontrol® est sécurisé afin de ne pas interférer avec un équipement voisin.



Dans le cas de différents équipements io-homecontrol®, le premier équipement installé va générer une « clé de sécurité » unique pour l'ensemble des équipements de la maison. C'est un code inviolable et unique qui assure la sécurité de la maison. L'équipement existant doit partager cette clé de sécurité avec les équipements à ajouter.



Définir le type d'installation :

Dans le cas d'une installation utilisant déjà une commande avec retour d'information (), il faut échanger la clé de sécurité entre les différents produits io-homecontrol® ; dans le cas contraire () les étapes 1 et 2 ne sont pas nécessaires.

Type de télécommande de volets roulants

 : Débuter par l'étape 1
 : Aller directement à l'étape 3

Les étapes 1 et 2 concernent l'échange de la clé de sécurité entre les différents produits io-homecontrol® d'une même installation.

Etape 1 : Configurer l'envoi de la clé de sécurité sur la commande d'ambiance.

1	<table border="1" style="width: 100%; border-collapse: collapse;"> <tr><td style="text-align: center;">Paramétrages</td></tr> <tr><td> </td></tr> <tr><td>Date et heure</td></tr> <tr><td>Liaisons radio</td></tr> <tr><td>Traitement en absence</td></tr> <tr style="background-color: black; color: white;"><td>Paramètres avancés</td></tr> <tr><td> </td></tr> </table>	Paramétrages		Date et heure	Liaisons radio	Traitement en absence	Paramètres avancés		OK		
Paramétrages											
Date et heure											
Liaisons radio											
Traitement en absence											
Paramètres avancés											
2	<table border="1" style="width: 100%; border-collapse: collapse;"> <tr><td style="text-align: center;">Paramétrages</td></tr> <tr><td style="text-align: center;">Paramètres avancés</td></tr> <tr><td> </td></tr> <tr><td>Langue</td></tr> <tr style="background-color: black; color: white;"><td>Options domotiques</td></tr> <tr><td>Etalonnage thermomètre</td></tr> <tr><td>Heure été/hiver</td></tr> <tr><td>Réinitialisation</td></tr> <tr><td> </td></tr> </table>	Paramétrages	Paramètres avancés		Langue	Options domotiques	Etalonnage thermomètre	Heure été/hiver	Réinitialisation		OK
Paramétrages											
Paramètres avancés											
Langue											
Options domotiques											
Etalonnage thermomètre											
Heure été/hiver											
Réinitialisation											
3	<table border="1" style="width: 100%; border-collapse: collapse;"> <tr><td style="text-align: center;">Paramétrages avancés</td></tr> <tr><td style="text-align: center;">Options domotiques</td></tr> <tr><td> </td></tr> <tr style="background-color: black; color: white;"><td>Envoyer la clé de sécurité</td></tr> <tr><td>Changer la clé de sécurité</td></tr> <tr><td>Recevoir la clé de sécurité</td></tr> <tr><td>Délégation</td></tr> <tr><td> </td></tr> </table>	Paramétrages avancés	Options domotiques		Envoyer la clé de sécurité	Changer la clé de sécurité	Recevoir la clé de sécurité	Délégation		OK	
Paramétrages avancés											
Options domotiques											
Envoyer la clé de sécurité											
Changer la clé de sécurité											
Recevoir la clé de sécurité											
Délégation											

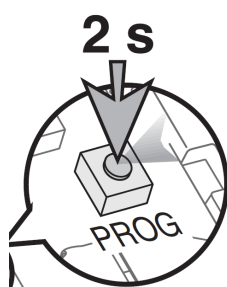
Etape 2 : validation de l'échange de clé de sécurité sur la télécommande



Appui bref
(< 0.5 s)

Etape 3 : Commande d'ambiance en mode Association

1	Paramétrages Liaisons radio <hr/> Organisation du chauffage Organisation des volets OK Liaison boîtier modulaire	2	Tous les volets pilotés se signalent	3	Liaisons radio Organisation des volets <hr/> Nombre de volets pilotés : 8 volets Ajouter des volets OK Supprimer des volets Terminer
----------	--	----------	--------------------------------------	----------	--

Etape 4 : Ouvrir le moteur en association

Appui de 2 secondes sur « PROG » à partir d'une commande de volet qui est déjà programmée au moteur.



Bref mouvement

Nota : S'il n'y a pas de mouvement sur le volet, se reporter à la notice de celui-ci.

Etape 5 : Validation de l'association du v

Le nombre de points associés est indiqué sur la commande d'ambiance.

Organisation des volets Ajouter des volets <hr/> Nombre de volets pilotés : 9 volets Allez sélectionner les volets à ajouter Terminer OK
--

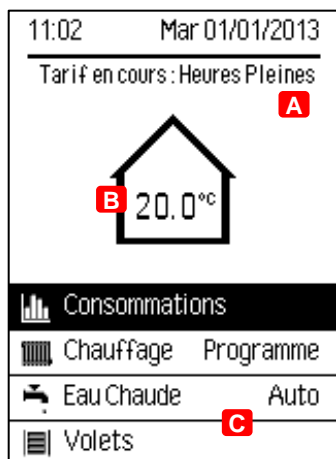


Bref mouvement

PRESENTATION DE LA PAGE D'ACCUEIL

Il est possible de naviguer entre les différentes rubriques « Consommations », «Chauffage», «Eau chaude» et «Volets».

Une validation permet d'accéder directement aux informations utiles et/ou de modifier le fonctionnement en cours.

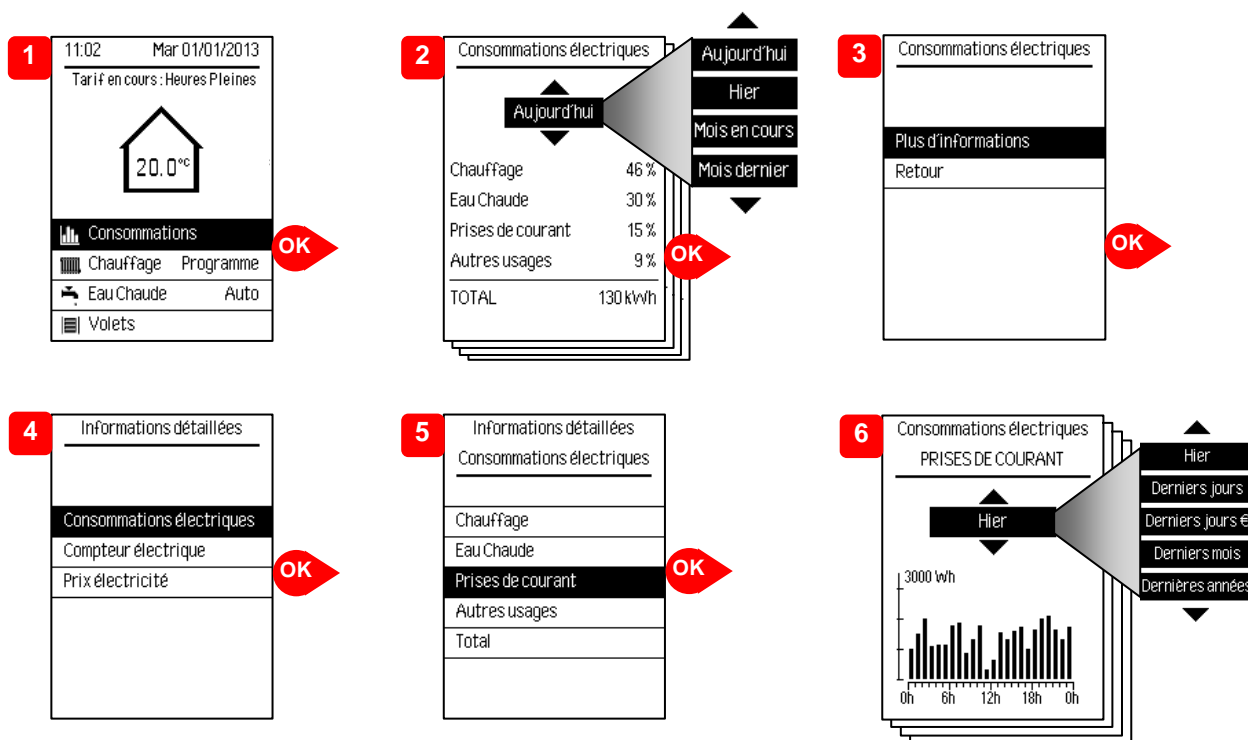


- A** Information sur la tarification
- B** Température ambiante
- C** Accès directs aux informations et pilotages de l'installation.

Nota : La rubrique « Volets » apparaît spontanément dès qu'au moins un volet est associé (voir paramétrages).

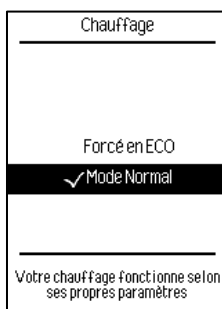
CONSOMMATIONS (COMPTEUR MONOPHASE UNIQUEMENT)

Il est possible de visualiser directement les consommations par usage, par jour ou par mois, comme le préconise la RT2012.



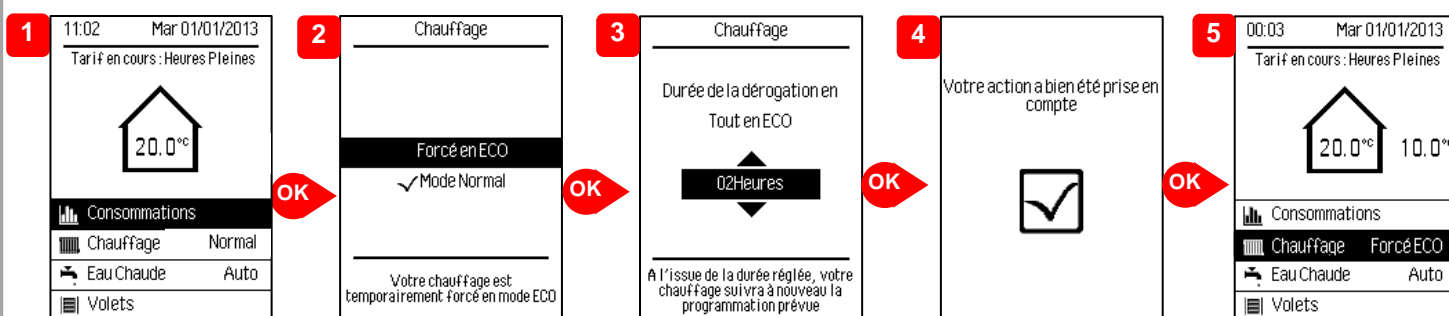
CHAUFFAGE

Il est possible de faire basculer la PAC d'un mode normal à un mode éco..



Exemple de passage en Forcé ECO :

Vous devez vous absenter de votre domicile pour plusieurs heures. Voici les manipulations à suivre :



Explication des modes :

Une dérogation au mode Normal est proposée et permet d'adapter le fonctionnement du chauffage par rapport à votre rythme de vie :

«**Mode Normal**» Ce mode indique au producteur de chauffage de suivre sa programmation

«**Forcé en ECO**» Cette dérogation est idéale pour les moments d'absence imprévus. Le chauffage suivra alors l'allure « ECO » vous permettant ainsi d'avoir une température réduite.

Durées accessibles de la dérogation :

« Forcé en Eco » : réglable de 1 heure à 48 heures.

Après la durée écoulée, le chauffage reprendra le « Mode Normal ».

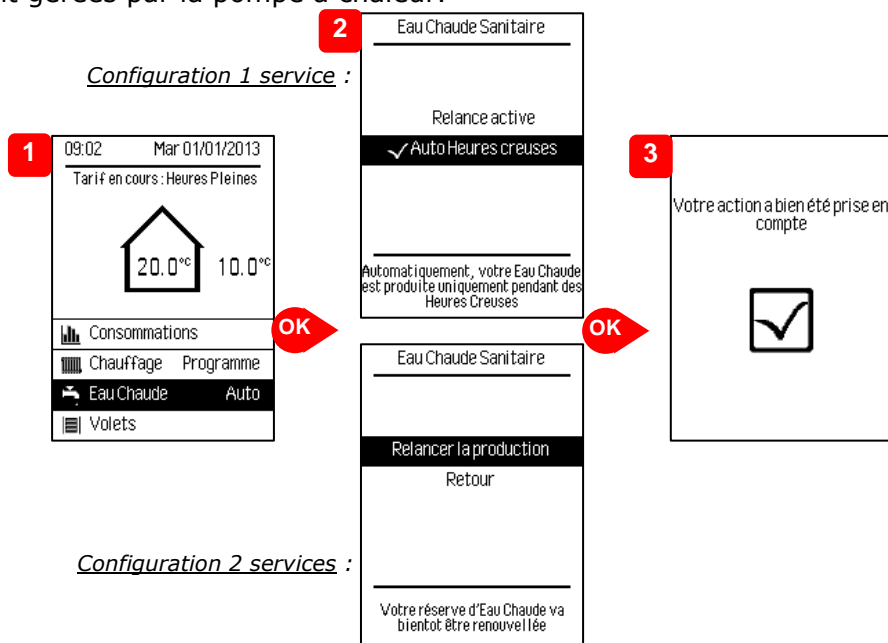
EAU CHAUDE

Configuration 1 service :

Dans les cas des tarifications avec Heures Creuses / Heures Pleines, la production d'eau chaude est autorisée automatiquement pendant les heures Creuses. Cependant, il est possible de relancer manuellement une chauffe pendant une période d'Heures Pleines.

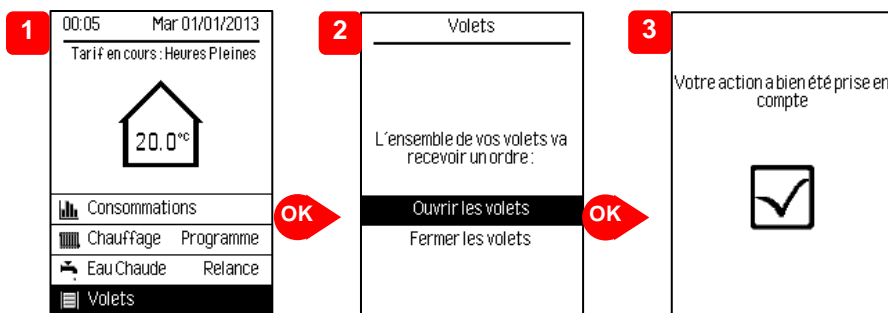
Configuration 2 services :

Dans ce cas, une relance peut être réalisée indépendamment de la tarification. Les priorités sont directement gérées par la pompe à chaleur.



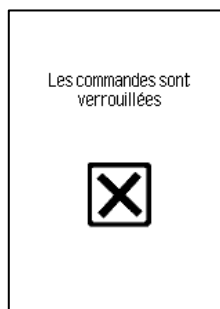
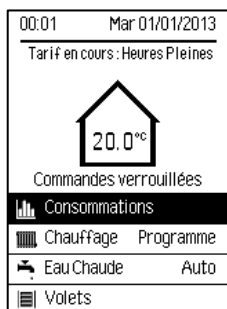
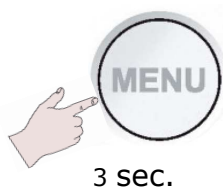
VOLETS

Il est possible d'ouvrir ou fermer les volets de la maison s'ils sont compatibles io-homecontrol®



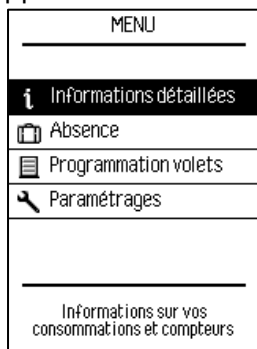
VERROUILLAGE / DEVERROUILLAGE

Un appui de 3 secondes sur la touche « MENU », lorsque l'écran de la commande est allumé, permet de verrouiller / déverrouiller la commande



PRESENTATION DE LA PAGE MENU

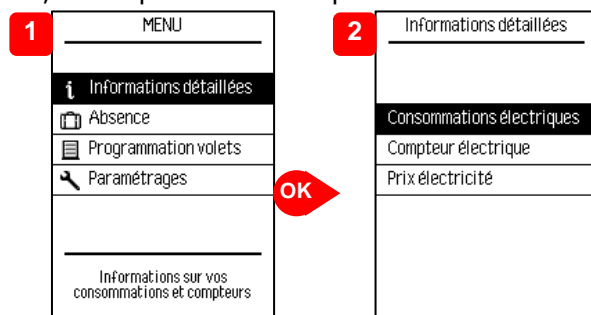
Un appui sur la touche « MENU » fait apparaître l'écran suivant :



- Informations détaillées : visualiser les consommations détaillées
- Absence : régler un départ et un retour de vacances, ou autre absence de plusieurs jours.
- Programmation des volets : automatiser l'ouverture/la fermeture des volets.
- Paramétrages : régler l'heure, la langue, la liaison radio, etc..

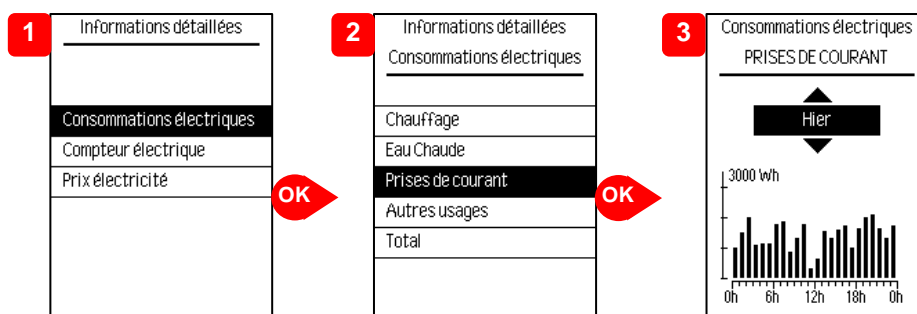
INFORMATIONS DETAILLEES

Cette rubrique permet de visualiser les consommations de manière détaillée par usage, de consulter l'abonnement souscrit, et de paramétrer le prix de l'électricité associé.

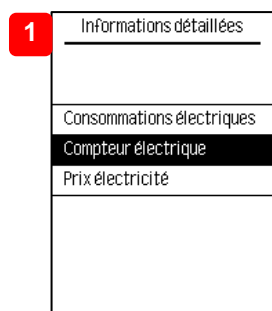


CONSOMMATIONS ELECTRIQUES

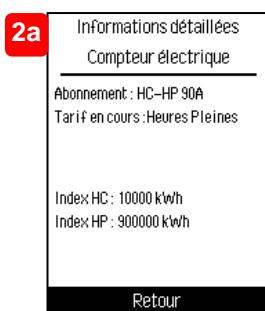
Par usage, il est possible de visualiser les courbes de consommations. Les valeurs sont données à titre indicatif.



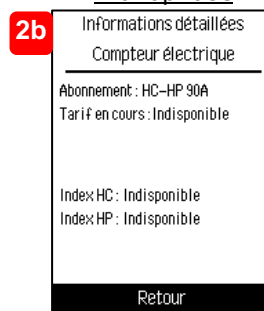
COMPTEUR ELECTRIQUE



Compteur électronique



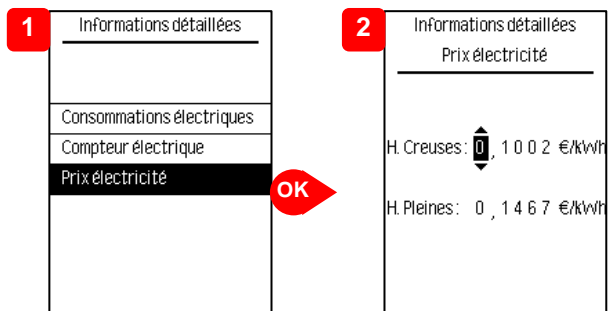
Compteur mécanique monphasé



Les informations affichées sont directement issues du compteur électronique

PRIX DE L'ELECTRICITE

Le prix de l'électricité est renseigné par défaut et peut être actualisé selon l'évolution des tarifs du fournisseur d'énergie.



ABSENCE

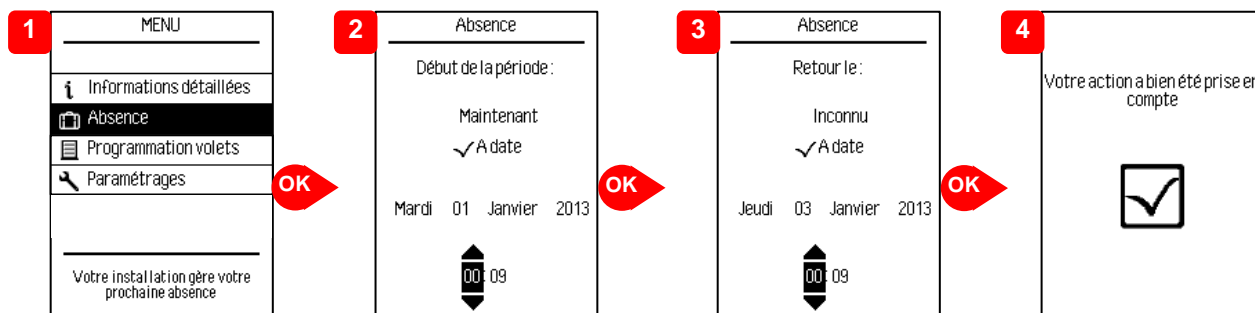
Cette fonction permet de limiter la consommation d'énergie durant les périodes d'absence supérieure à 48 heures : la température sera maintenue à 7°C environ.

Il est possible de faire deux types d'absence :

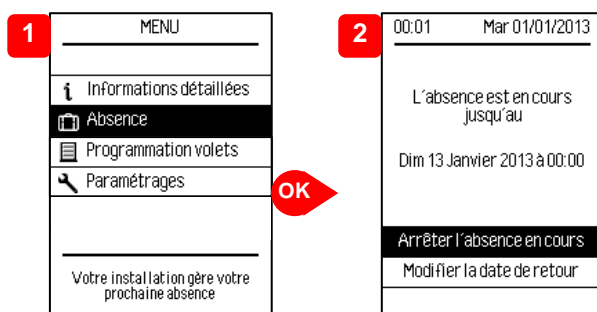
Absence temporisée : réglage des dates de début et de fin de période d'absence.

Le chauffage repassera à la température « ÉCO » 24 h avant la fin de la date programmée. A la date de retour, le chauffage reviendra au Programme Normal.

Absence permanente : réglage uniquement de la date de début de la période d'absence.



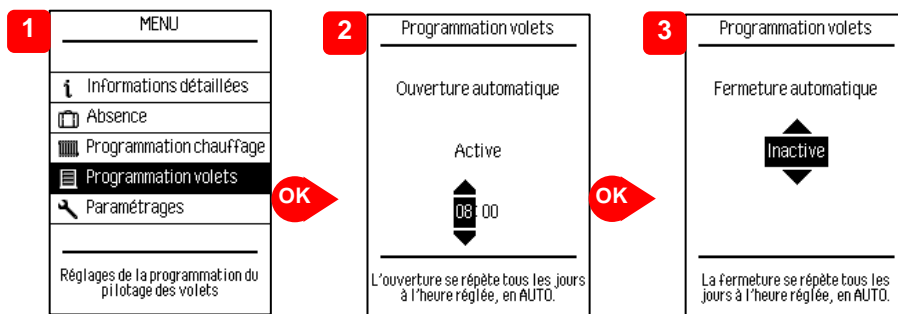
À tout moment, l'absence prévue peut être modifiée ou ajournée.



Nota : Par défaut, la programmation des volets sera désactivée pendant l'absence. Cependant il est possible de modifier ce comportement dans « Paramétrages »/« Traitement en absence »/« Volets ». En revanche, le paramétrage du Chauffage et de l'Eau chaude n'est pas modifiable.

Nota : Si la PAC est réglée en « absence » alors ce réglage sera prioritaire par rapport à une absence réglé sur la commande d'ambiance.

Si un ou plusieurs volets sont associés, il est possible d'en programmer l'ouverture et/ou la fermeture à heure fixe chaque jour. Dans l'exemple ci-dessous, les volets vont s'ouvrir automatiquement tous les jours à 8h et la fermeture devra être réalisée manuellement.



PARAMETRAGE DE LA COMMANDE D'AMBIANCE

MENU
Informations détaillées
Absence
Paramétrages
Paramétrages divers : date, heure...

Cette rubrique permet de régler et de personnaliser l'installation.

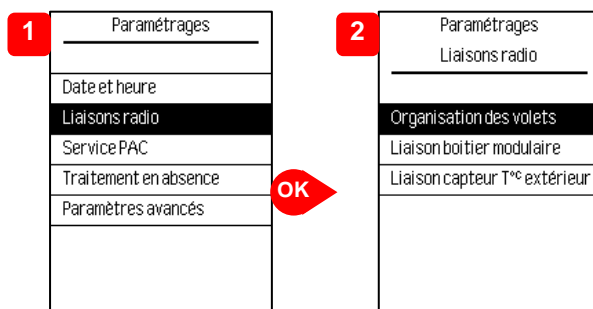
DATE ET HEURE

Les changements d'heures été/hiver sont traités automatiquement, cependant il est possible de désactiver cette fonction dans « Paramétrages »/« Paramètres avancés »/ « Heure été/hiver ».

Paramétrages
Date et heure
Liaisons radio
Abonnement électrique
Traitement en absence
Paramètres avancés

LIAISON RADIO

La rubrique permet de configurer les liaisons avec les différents équipements radio io-homecontrol® : « Organisation du chauffage », « organisation des volets », « liaison boîtier modulaire ».

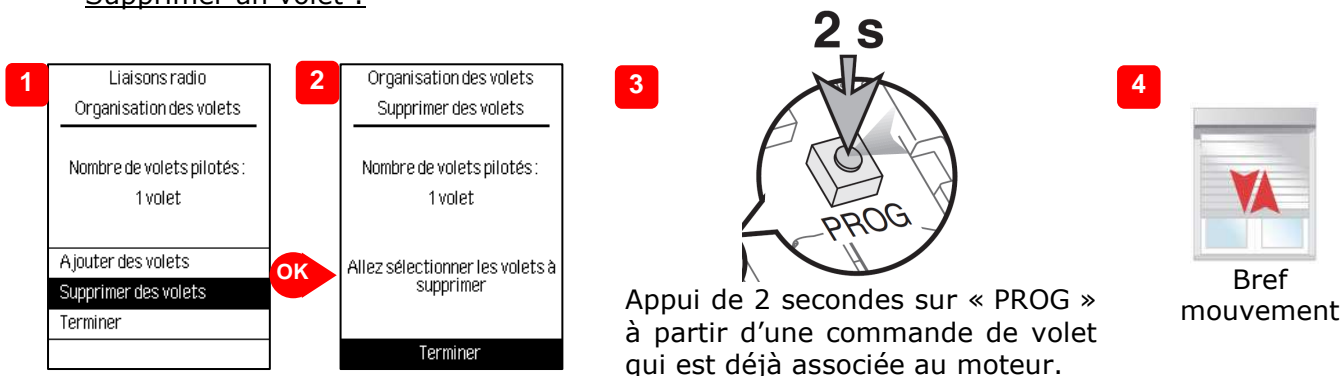


Organisation des volets

Cette rubrique permet d'ajouter ou supprimer les volets de votre habitation. Il est possible d'associer jusqu'à 15 volets.

Ajouter un volet : Se reporter au paragraphe « Installation ».

Supprimer un volet :



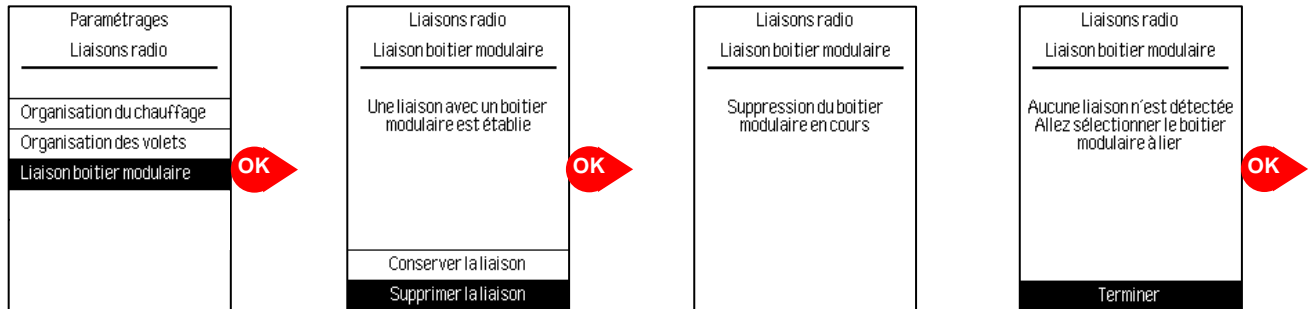
Appui de 2 secondes sur « PROG » à partir d'une commande de volet qui est déjà associée au moteur.

Liaison boîtier modulaire

La liaison radio entre la commande d'ambiance et le boîtier modulaire est pré-établie en usine.

Ajouter un boîtier modulaire : se reporter au paragraphe « en cas de problème »

Supprimer un boîtier modulaire :



TRAITEMENT EN ABSENCE

Cette rubrique permet d'accéder au fonctionnement adopté/suivi par chacun des usages Chauffage, Eau chaude et Volets lors des absences :

- Le chauffage est maintenu à 7°C environ et anticipe la fin d'absence (voir paragraphe « Absence »). Ce paramètre n'est pas modifiable.
- La production d'eau chaude. Ce paramètre n'est pas modifiable.
- Par défaut, la programmation des volets est suspendue. Il est cependant possible de maintenir cette programmation (ex : simulation de présence)

PARAMETRES AVANCES - LANGUE

Les langues disponibles sont Français et Anglais.

PARAMETRES AVANCES - OPTIONS DOMOTIQUES

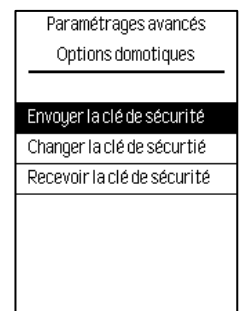
Clé de sécurité :

Le protocole radio io-homecontrol® est sécurisé afin de ne pas interférer avec un équipement voisin.

Dans le cas de différents équipements io-homecontrol®, le premier équipement installé va générer une « clé de sécurité » unique pour l'ensemble des équipements de la maison. L'équipement existant doit partager cette clé de sécurité avec les équipements à ajouter.

Cette rubrique, réservée aux utilisateurs maîtrisant la technologie io-homecontrol®, propose les différents services au partage de cette clé.

Se reporter à la rubrique association des équipements io-homecontrol®.



PARAMETRES AVANCES - ETALONNAGE THERMOMETRE

Votre commande d'ambiance affiche la température ambiante mesurée à l'endroit où elle est installée. Il est possible de constater un écart avec un thermomètre de référence placé ailleurs dans la pièce. Afin d'harmoniser les valeurs, un réglage est disponible.

Exemple :

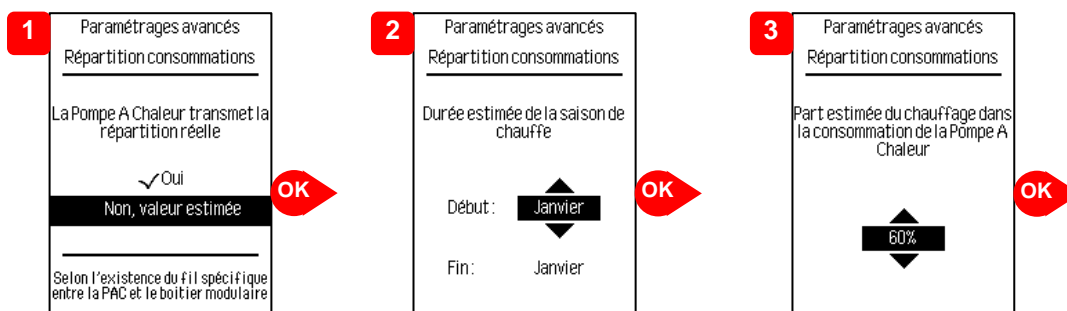
Température de la pièce vue par un thermomètre de référence : 21°C

Température vue par la commande d'ambiance : 20°C

Le réglage à appliquer est de : +1°C

REPARTITION CONSOMMATIONS

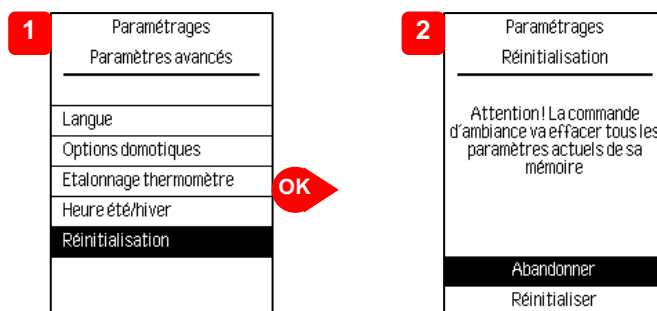
Dans le cas d'une installation 2 services, si le fil spécifique entre la pompe à chaleur et le boîtier modulaire n'est pas présent, il est alors possible de renseigner une répartition estimée entre la consommation « chauffage » et « eau chaude ».

**PARAMETRES AVANCES - REINITIALISATION**

Suite à une réinitialisation de la commande d'ambiance, les paramètres seront mis à leur valeur par défaut :

- Consommations : Remises à zéro.
- Programmation Chauffage : Programmation par défaut.
- Programmation Volets : Pas de pilotage.

Les liaisons radio avec les différents équipements sont conservées.



FONCTIONNALITES PRODUITS

L'installation des produits disponibles dans ce Pack est une solution parfaitement adaptée à la RT2012 combinant :

- Le pilotage du chauffage (Mode Normal / Eco)
- La gestion tarifaire de l'ECS (HC/HP)
- L'affichage des consommations par usage selon le RT2012
- Le pilotage des volets roulants compatibles io-homecontrol®

Pilotage du chauffage :

Uniquement si la pompe à chaleur est compatible avec le principe de commande.
(Se renseigner auprès du fabricant)

Gestion de l'eau chaude sanitaire (ECS) :

En 1 service : la production d'eau chaude est indépendante de la PAC.

Le pilotage de l'ECS est réalisé de façon automatique en fonction de la période tarifaire en cours ; une relance peut être activée sur la commande d'ambiance si l'abonnement électrique le permet.

Nota : la relance a pour effet d'autoriser un cycle de production ECS normal indépendamment de la fonction de chauffe accélérée pouvant être disponible sur votre chauffe-eau thermodynamique.

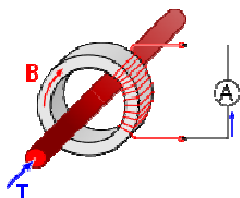
En 2 services : la production d'eau chaude est assurée par la PAC

Si la PAC est compatible avec cette commande, alors un cycle de production ECS est actionné.

Mesure de consommation :

Principe de fonctionnement d'un tore :

Suivant les principes d'électromagnétisme, le courant de sortie est directement proportionnel au courant traversant le câble de mesure.



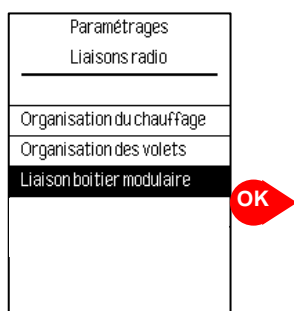
Dans le cas d'un compteur électronique, l'information de la consommation totale est fournie par la télé-information du compteur.

L'usage « autres », disponible sur la commande d'ambiance, est la différence entre la consommation totale et les autres usages mesurés (chauffage, ECS, Prises).

Dans le cas d'un compteur triphasé électronique, les tores ne doivent pas être câblés, puisque la mesure de consommation n'est pas compatible avec le fonctionnement triphasé. Dans ce cas, les informations de consommation affichées sur la commande d'ambiance ne doivent pas être prises en compte.

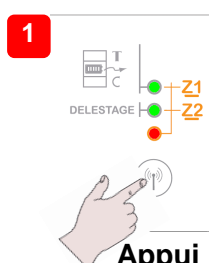
ASSOCIATION DE LA LIAISON BOITIER MODULAIRE

Etape 1 : Commande d'ambiance ouverte en association :



Nota : Ce mode est valable 10 minutes.

Etape 2 : Autorisation d'association du boîtier modulaire



Appui bref



4 sec.

Après un appui de 4 secondes sur le bouton, le voyant de la zone sélectionnée clignote rapidement.

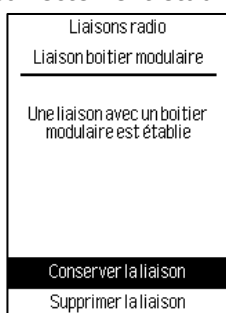
Nota : L'autorisation d'association est valable 10 minutes, au-delà il faut répéter l'étape 2.



Si le boîtier modulaire a déjà été associé, il est alors nécessaire de faire un retour en mode usine (cf rubrique « Retour en Mode Usine »).

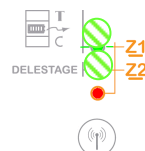
Etape 3 : Validation de l'association du boîtier modulaire

La commande d'ambiance indique que la liaison avec le boîtier modulaire est correctement établie



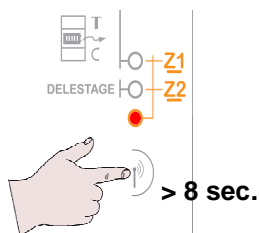
Validation de la liaison en confirmant « Conserv. la liaison »

Lorsque l'association est correctement réalisée, le clignotement des voyants devient lent. Le clignotement est visible au maximum pendant 10 minutes ou jusqu'à la validation sur la commande d'ambiance.



RETOUR EN MODE USINE DU BOITIER MODULAIRE :**Etape 1 : Retour en mode usine**

Un retour en mode usine entraîne la suppression de toutes les liaisons radio. La communication radio entre le boîtier modulaire et la commande d'ambiance sera donc perdue.



Appui de 8 secondes sur le bouton jusqu'à ce que le voyant rouge s'allume. (Celui-ci s'éteint automatiquement après 5 secondes). Avant de faire le retour en mode usine, le voyant rouge ne doit pas être allumé.

	Commande d'ambiance	Boîtier modulaire
Tension / Fréquence	Selon modèle : 230V~ / 50 Hz non polarisé ou 2 piles AA	230V~ / 50 Hz
Capacité de raccordement	1 x 1.5mm ² par borne	1 x 2.5mm ² ou 2 x 1.5mm ² par borne
Consommation	1 VA	3 VA
Indice de protection	IP 30	IP 20
Classe	2	2
Radio		868 MHz
Portée		200m champs libre / 20m 2 dalles de bétons
Température de stockage		-10°C à 65 °C
Température de fonctionnement	0°C / 40°C	0°C / 55°C
Installation	Boîte d'encastrement Ø 67mm, profondeur ≥ 40mm	Rail DIN 40mm
Dimensions	80 x 150 x 20mm	4 modules standards 72 x 85 x 60mm
Liaison téléinformation vers compteur électrique	/	Paire torsadée 6/10 ^e blindée recommandée, longueur maxi : 100m
Nombre de voie de délestage	/	3 voies chauffage + 1 voie Eau Chaude Sanitaire
Sorties Fil Pilote	/	3 sorties à 30mA max par voie, soit 15 récepteurs par voie
Sortie Eau Chaude Sanitaire	/	1 contact à fermeture 3300W maxi
Nombre de volets roulants	15 maxi	/
Nombre d'interfaces radio	10 maxi	/
Nombre de boîtier modulaire	1 maxi	/
Dispositif de sectionnement	Disjoncteur 2A (Contact d'au moins 3mm)	Disjoncteur 2A
Catégorie de surtension	/	II
Tension assignée de choc	/	2500V
Construction de l'appareil	/	Dispositif à micro interruption de type 1C
Normes applicables	EN 60950-1	EN 60730-1, EN 60730-2-11
Directives		R&TTE 1999/5/EC

GARANTIE

DOCUMENT À CONSERVER PAR L'UTILISATEUR,
À PRÉSENTER UNIQUEMENT EN CAS DE RÉCLAMATION

- La durée de garantie est de 2 ans à compter de la date d'installation ou d'achat et ne saurait excéder 30 mois à partir de la date de fabrication en l'absence de justificatif.
- Atlantic assure l'échange ou la fourniture des pièces reconnues défectueuses à l'exclusion de tous dommages et intérêts.
- Les frais de main d'œuvre, de déplacement et de transport sont à la charge de l'utilisateur.
- Les détériorations provenant d'une installation non conforme, d'un réseau d'alimentation ne respectant pas la norme NF EN 50160, d'un usage anormal ou du non respect des prescriptions de ladite notice ne sont pas couvertes par la garantie.
- Les dispositions des présentes conditions de garantie ne sont pas exclusives du bénéfice, au profit de l'acheteur, de la garantie légale pour défauts et vices cachés qui s'applique en tout état de cause dans les conditions des articles 1641 et suivants du code civil.
- Présenter le présent certificat uniquement en cas de réclamation auprès du distributeur ou de votre installateur, en y joignant votre facture d'achat.

TYPE DE L'APPAREIL* :

N° DE SÉRIE* :

NOM ET ADRESSE DU CLIENT :

* Ces renseignements se trouvent sur la plaque signalétique, côté gauche de l'appareil.

SATC
Rue Monge - ZI Nord
85002 LA ROCHE SUR YON Cedex

www.atlantic.fr

Cachet du distributeur

Tous les litiges relèvent de la compétence exclusive
des tribunaux de la Roche-sur-Yon.