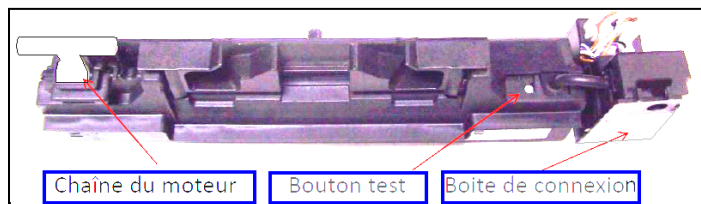


## Reconnaître plusieurs produits sur une integra (fenêtre, volet, vénitien ...)

### A Réinitialisation de la fenêtre

Ouvrir la fenêtre d'une trentaine de degrés.

Repérer le bouton test de fenêtre au niveau du dormant, sous le capot de fenêtre (voir illustration)



1. Avec un tournevis, faire une pression longue sur le bouton test, maintenue de 15 secondes. Les produits branchés sur l'integra (moteur d'ouverture, volet, vénitien...) font leur cycle de va-et-vient. Laisser l'ensemble des produits se manifester. A la fin de tous les mouvements de produits, refermer la fenêtre manuellement, y compris la ventilation.

### B Enregistrement des produits

Prendre la télécommande KLR (grise et blanche) : 2 cas de figure possibles

2a) La télécommande est vierge et affiche :

*'Préparer produits pour enregistrement. Appuyer sur enregistrer...'*

Lancer la recherche en appuyant sur *Prêt* ou *Enregistrement* suivant la version. La télécommande affiche alors temporairement *'terminé'*, puis présente le produit à l'affichage.

2b) La télécommande a déjà acquis d'autres produits (integra, volets etc...)

Lancer la recherche en appuyant sur *menu*, *paramètres système* ou *réglages système* (3<sup>e</sup> ligne) puis *valider*, *enregistrer produits* puis *valider*. (valider par le carré au dessus de P1)

La télécommande affiche alors *'nouveau produit enregistré'* et affiche le premier produit de la liste.

### C Test des produits

3. tester la fenêtre motorisée : afficher *n°1 fenêtre*. Provoquer l'ouverture à l'aide de la flèche haute au dessus du rond central, puis refermeture dans l'autre sens de la flèche.

4. tester ensuite le fonctionnement des autres produits (volet, vénitien, si présent) : afficher d'abord le produit : par exemple n°1 volet à l'aide de la petite flèche descendante entre P1 et P2. Manœuvrer le produit à la descente à l'aide de la flèche bas en dessous du rond central, puis à la remontée dans l'autre sens de la flèche.

La mise en service est à présent terminée. En cas d'écart à cette mise en service, voir la page suivante consacrée aux difficultés rencontrées à l'enregistrement.

## D Difficultés à l'enregistrement



L'appui sur le bouton test n'engendre aucun mouvement de produit (étape 1)

Vérifier les branchements de la fenêtre, notamment la continuité des branchements 220V au travers d'une éventuelle boîte de dérivation ainsi que la présence de courant sur la ligne jusqu'au branchement sur la fenêtre intégrale. Un multimètre est conseillé. Attention cette zone est en 220V.  
Renouveler l'étape 1 de la réinitialisation. > en cas de non solutionnement, nous contacter

L'ensemble des produits ne s'est pas manifesté lors de l'appui long (étape 1)

Reprendre le branchement du fil liant la boîte de connexion au produit motorisé (défaire/refaire).  
Reprendre ensuite la mise en service à l'étape 1.

Bien retenir : *Un produit qui ne bouge pas ne s'enregistrera pas.*

*Réciproquement, un produit qui se met à bouger à toutes les chances de s'enregistrer.*

Si lors du réenregistrement le message *aucun contact*, enlever produit de la liste apparaît, sur conserver faire *non*.

Le message 'échec' apparaît malgré les mouvements de tous les produits concernés (étape 2)

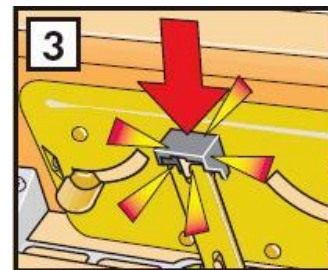
Répéter les étapes d'enregistrement (1 puis 2), l'appui long à l'aide d'un tournevis devant être réalisé de manière ferme, continue et appliquée.

En cas de 3 échecs successifs, contacter le SAV.

Lors de l'essai de fonctionnement de la fenêtre motorisée, le message *ouverture manuelle* persiste (étape 3)

Ce message est une sécurité pour la chaîne d'ouverture. La chaîne du moteur ne sortira jamais sur un ouvrant mal refermé.

Ouvrir la fenêtre à la main, et observer la présence de l'aimant et son bon montage. Rectifier si besoin. (voir dessin)



Appuyer court (1seconde) sur le test moteur. La chaîne, si elle est légèrement sortie, va rentrer intégralement. S'assurer que la boîte de connexion ne gêne pas la fermeture, et refermer énergiquement le clapet de ventilation (obturer tout filet d'air).

Sur le message '*ouverture manuelle*' de la télécommande faire '*sortie*' sur la télécommande ce qui fait disparaître le message bloquant.

Appuyer bref sur la flèche haut du rond central. La fenêtre s'ouvre alors par la chaîne. La refermer par la flèche bas. Le moteur d'ouverture est alors mis en service et le problème est solutionné.

En cas d'absence de l'aimant, contacter le SAV.

Lors de l'essai de fonctionnement de la fenêtre motorisée, le message *déjà activé par détecteur de pluie* apparaît (étape 3)

Ce message est dû à la présence de pluie ou de rosée sur le détecteur positionné à l'extérieur. Il traduit le bon fonctionnement du moteur de fenêtre, qui se doit de protéger l'habitation d'éventuelles infiltrations. On peut le tester en séchant énergiquement le détecteur extérieur avec un chiffon bien sec et en renouvelant le test d'ouverture (après 5mn toutefois).

Faire *sortie* sur ce message bloquant avant tout autre manœuvre d'ouverture.

Lors de l'essai de fonctionnement, le message '*aucun contact*' apparaît (étape 3 ou 4)

Ce message traduit qu'un produit n'établit pas de contact radio avec la télécommande (soit que son code d'enregistrement est périmé, soit encore qu'il n'est pas alimenté électriquement)

Faire *sortie* sur ce message bloquant avant tout autre manœuvre d'ouverture.

Lancer la recherche selon l'étape 2b. Sur le message '*enlever produits de la liste*', choisir *liste*, puis sur '*conserver*' choisir *non*.

Observer dans une liste si tous les produits sont présents. Si l'un d'entre eux fait défaut, reprendre son enregistrement selon le chapitre : 'l'ensemble des produits ne s'est pas manifesté'

En cas de difficulté dans l'enregistrement des produits, vous pouvez joindre le SAV au 08 21 02 15 15 muni de coordonnées du chantier. Un email vous sera aussi demandé.