

1. DESCRIZIONE

Gli operatori cablati **OXIMO 50 WT** con finecorsa elettronici, per la movimentazione di tapparelle, sono marcati CE e conformi alle normative di costruzione prodotto **EN 13 659, EN 13 561 e EN 13 120**.

Possono essere integrati in cassonetti a tunnel, monoblocco o utilizzati nelle ristrutturazioni. Massima flessibilità per quello che riguarda l'installazione: compatibilità con tutti gli accessori meccanici della gamma LT 50 HiPro, con tutti i cintini e gli stoppers; compatibilità con tutti gli automatismi della gamma **INTEO** oltre alla possibilità di collegare in parallelo più operatori (per maggiori dettagli vedere il paragrafo 4 "collegamento elettrico").

Il sistema Somfy Drive Control™ analizza in modo permanente il livello di coppia del motore, controlla mensilmente lo stato dei finecorsa (con regolazione automatica), adatta il ciclo di funzionamento all'invecchiamento del telo ed all'aumento degli attriti. In caso di gelo o catennaccioli inseriti, la tapparella viene bloccata immediatamente. Se durante la fase di discesa incontra un ostacolo (nella zona centrale), la tapparella si blocca e si riavvolge automaticamente fino ad un giro dal finecorsa alto (con ruota ABS montata).

La regolazione dei finecorsa è facile e veloce: può essere effettuata in fabbrica con l'unità di programmazione EMS oppure direttamente in cantiere grazie al "Setting Tool" o in alternativa con un doppio pulsante non interbloccato.

Tutti gli operatori **OXIMO 50 WT** hanno ottenuto l'omologazione secondo la direttive europee **93/68/EEC** del 22/7/93 (bassa tensione) e **89/336/EEC** modificata dalle direttive **92/31/EEC** del 28/4/92 e **93/68/EEC** del 22/7/93, **91/263/EEC** del 29/4/91 (Direttiva compatibilità Elettromagnetica) essendo conformi alle normative **EN 60335-2-97, EN 61000-3-2, EN 61000-3-3, EN 55014-1 e EN 55014-2**. Sono inoltre certificati secondo la normativa **EN 14202** specifica per gli operatori.

2. AVVERTENZE

Per garantire la sicurezza delle persone è importante seguire attentamente queste istruzioni. Conservare queste istruzioni. Un' installazione non corretta può causare gravi ferite. Seguire scrupolosamente tutte le istruzioni di installazione.

Il mancato rispetto di queste istruzioni annulla la responsabilità e la garanzia SOMFY. SOMFY non può essere ritenuta responsabile per qualsiasi cambiamento alle norme e agli standards introdotti dopo la pubblicazione di questa guida.

- I motori devono essere installati e programmati da installatori qualificati.
- Il valore di coppia e il tempo di funzionamento richiesto devono essere calcolati durante la scelta del motore in funzione del loro uso per tenda a caduta, tenda a bracci o tapparella.
- **Per le installazioni esistenti e prima di installare il motore, rimuovere qualsiasi oggetto e disabilitare qualsiasi dispositivo inutile alla motorizzazione.**
- Per prodotti necessari al corretto funzionamento della motorizzazione, fare riferimento al catalogo SOMFY.
- E' necessario installare un dispositivo di taglio onnipolare con un apertura dei contatti minima di 3mm.
- Al fine di avere una installazione in sicurezza della tapparella, rispettare la seguente condizione: un invertitore (o un interruttore a posizioni momentanee) deve essere installato a 1,5mt dal pavimento e lontano da parti in movimento senza battuta dell'applicazione; deve essere possibile sollevare di 40mm l'avvolgibile applicando una forza di 150N verso l'alto sull'ultima stecca posta a 16cm dalla sua posizione totalmente aperta.
- Utilizzare solo accessori SOMFY omologati (adattatori & supporti etc.).
- **Prima di effettuare qualsiasi intervento di manutenzione, togliere l'alimentazione al motore e/o ai dispositivi di controllo.**
- I motori con cavo di alimentazione in PVC H05-VVF devono essere installati internamente, eccetto se sono inseriti in una canalina.
- **Controllare regolarmente l'applicazione. Non utilizzare il prodotto portante fino a quando persistono difetti o mal funzionamenti.**
- Se il cavo di alimentazione è danneggiato, deve essere sostituito con un cavo SOMFY specifico.
- Non consentire ai bambini di giocare con i controlli o con il prodotto portante. Per qualsiasi questione riguardante l'installazione dei motori, sistemi di comando, accessori meccanici ed elettrici per favore contattateci al nostro indirizzo mail : info@somfy.it oppure al numero **02/4847184**.

3. PREPARAZIONE DELL'ASSE MOTORIZZATO

3.1 Preparazione dell'asse

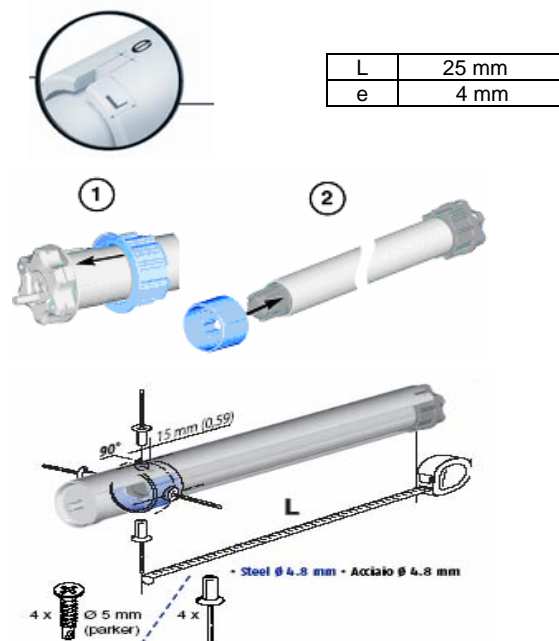
- Tagliare il tubo alla lunghezza desiderata
- Rimuovere le bave e assicurarsi che l'interno del tubo sia libero da residui metallici
- Praticare una tacca sul tubo utilizzando le dimensioni della figura a lato (nel caso di tubi ottagonali l'operazione non è necessaria)
- Fissare la calotta all'altra estremità del tubo e bloccarla con 3 rivetti o 3 viti parker disposte a 120°

3.2 Preparazione dell'operatore tubolare

- Far scorrere la corona (1) sulla testa del motore (far coincidere la tacca)
- Fissare la ruota (2) all'asse di uscita del motore
- E' possibile evitare di rivettare i rulli sagomati (ottagonali) alla ruota, ciò permette l'estrazione del motore in caso di necessità

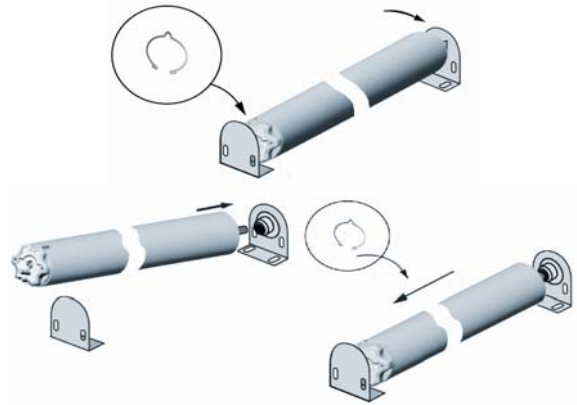
3.3 Assemblaggio dell'operatore tubolare

- Misurare la distanza di rivettaggio della ruota in funzione della lunghezza di ogni singolo operatore (vedere *paragrafo 9_Dati tecnici*)
- Inserire l'operatore nel rullo
- Per i tubi lisci, posizionare la tacca del tubo sulla corona del motore
- Fissare la ruota al tubo con 4 rivetti o 4 viti parker disposte a 90°



3.4 Fissaggio del tubo ai supporti

- Fissaggio con calotta fissa
- Fissaggio con calotta regolabile



ATTENZIONE : Nel caso di presenza dei blocchi antieffrazione o cintini rigidi NON SI DEVE installare la ruota ABS.

4. COLLEGAMENTO ELETTRICO

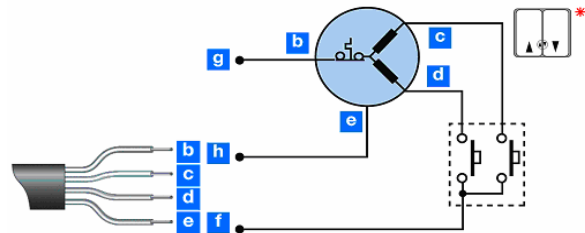
Il cablaggio elettrico deve rispettare le normative CEI in vigore. La realizzazione dell'impianto elettrico definitivo è riservato, secondo le disposizioni della legge 46/90, esclusivamente all'elettricista.

ATTENZIONE

Si devono rispettare la norme vigenti al momento dell'installazione dei prodotti motorizzati. In particolare, certe applicazioni richiedono il comando "a uomo presente" e possono escludere l'uso di comandi radio o necessitare di particolari sicurezze.

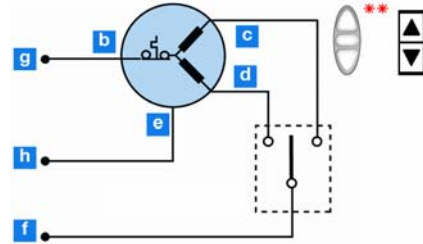
b	blu
c	marrone
d	nero
e	giallo/verde
f	fase
g	neutro
h	terra

COLLEGAMENTO IN MODALITA' DI PROGRAMMAZIONE (doppio pulsante NON interbloccato)



* **SOMFY** consiglia per la programmazione il cavo per operatori WT art. 9013022

COLLEGAMENTO IN MODALITA' DEFINITIVA (doppio pulsante interbloccato)



** **SOMFY** consiglia l'utilizzo dei comandi a posizione fissa o momentanea: **INIS KEO, INIS UNO** e **INIS DUO**.

La tecnologia WT **consente di collegare più operatori in parallelo** senza l'ausilio di comandi di gruppo. Tuttavia occorre rispettare alcuni limiti: per maggiori dettagli sul numero massimo degli operatori che si possono collegare in relazione al tipo di comando o automatismo contattate il nostro ufficio tecnico.

5. PROCEDURA DI PRIMA PROGRAMMAZIONE

ATTENZIONE : durante tutta la fase di programmazione il movimento dell'operatore è ritardato rispetto al comando

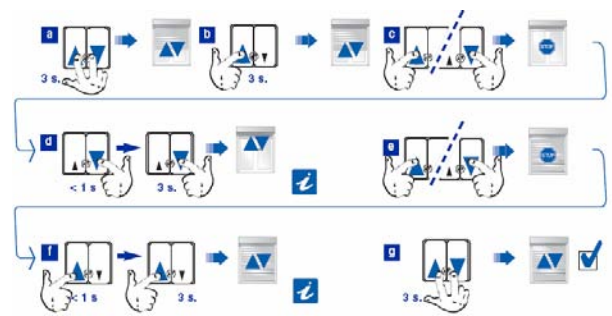
5.1 Controllo del senso di rotazione

Premere **SALITA** e verificare la rotazione del motore: se è corretto procedere alla memorizzazione dei finecorsa; se risulta invece invertito, togliere tensione, invertire i cavi "b" e "c", ridare tensione quindi passare alla memorizzazione dei finecorsa.

5.2 MEMORIZZAZIONE FINECORSA

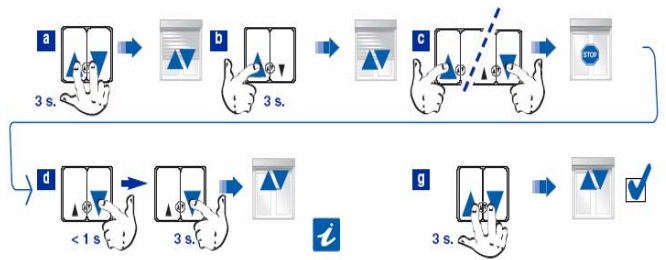
modalità MANUALE con cintino morbido e senza STOPPER

- Premere **SALITA** e **DISCESA** fino a che il telo si muove SU e GIU'; premere **SALITA** per 3 sec. fino a che il telo ripete lo stesso movimento
- Raggiungere il finecorsa alto premere **DISCESA** (un istante) e ancora **DISCESA** fino a che il telo si muove in SU e GIU'
- Raggiungere il finecorsa basso: premere brevemente **SALITA** e ancora **SALITA** fino a che il telo si muove in SU e GIU'
- Premere **SALITA** e **DISCESA** fino a che il telo si muove in SU e GIU'



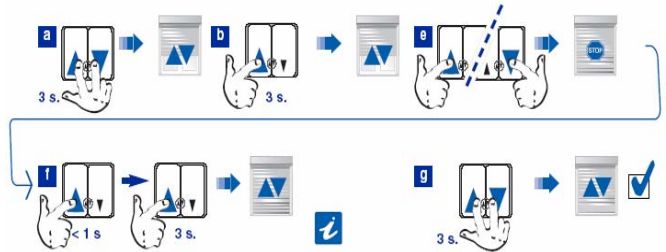
modalità SEMI –AUTOMATICA con antieffrazione senza STOPPER

- Premere **SALITA** e **DISCESA** per 3 sec. fino a quando il telo si muove brevemente SU e GIU' ;premere **SALITA** per 3 sec, fino a che il telo ripete lo stesso movimento
- Raggiungere il finecorsa alto, premere **DISCESA** (un istante) e di nuovo **DISCESA** per 3 sec. fino a che il telo si muove in SU e GIU'
- Premere **SALITA** e **DISCESA** fino a che il telo si muove in SU e GIU'



modalità SEMI-AUTOMATICA senza antieffrazione con STOPPER

- Premere **SALITA** e **DISCESA** per 3 sec. fino a quando il telo si muove SU e GIU' ; premere poi **SALITA** per 3 sec, fino a che il telo ripete lo stesso movimento
- Raggiungere il finecorsa basso, premere **SALITA** (un istante) e di nuovo **SALITA** per 3 sec. fino a che il telo si muove in SU e GIU'
- Premere **SALITA** e **DISCESA** fino a che il telo si muove in SU e GIU'



modalità AUTOMATICA con antieffrazione e con STOPPER

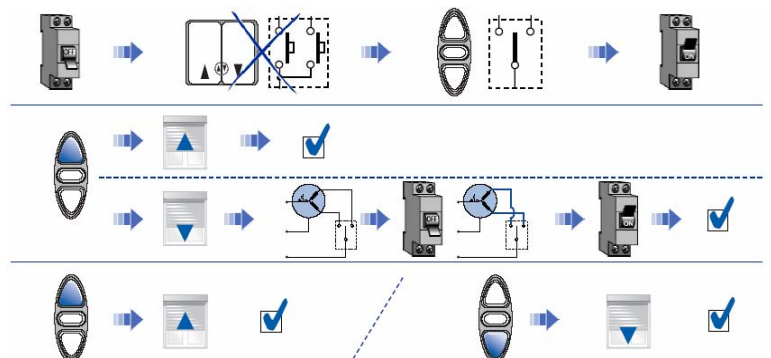
- Premere **SALITA** e **DISCESA** per 3 sec. fino a quando il telo si muove brevemente SU e GIU' ; premere poi **SALITA** per 3 sec, fino a che il telo ripete lo stesso movimento
- Premere **SALITA** e **DISCESA** fino a che il telo si muove in SU e GIU'



6. INSTALLAZIONE PUNTO DI COMANDO DEFINITIVO

Una volta effettuata la memorizzazione dei finecorsa (punto 5) procedere come segue:

- togliere tensione
- scollegare il doppio pulsante NON interbloccato
- collegare il pulsante interbloccato (definitivo) e dare nuovamente tensione
- verificare che il comando di **SALITA** corrisponda all'effettivo movimento di salita della tenda; se corrisponde l'operazione è **terminata**
- se risulta invertita,togliere tensione,invertire i cavi di salita e discesa e dare nuovamente tensione

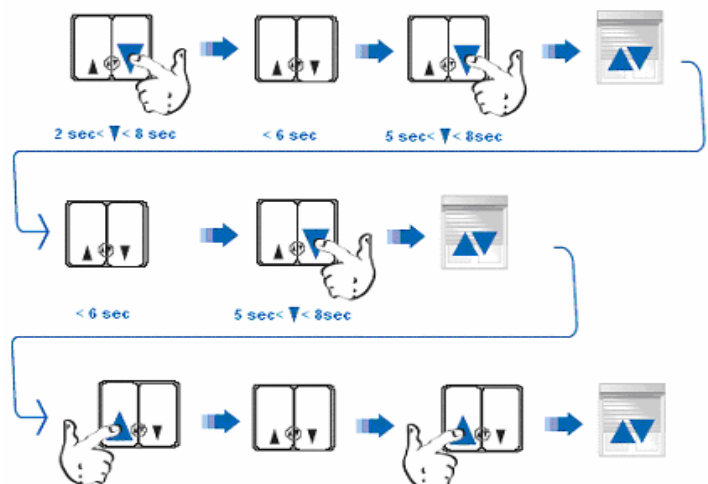


7. OTTIMIZZAZIONE DEI FINECURSA IN CANTIERE(OPZIONALE)

L'ottimizzazione dei finecorsa può essere effettuata direttamente dal pulsante "definitivo" (doppio pulsante interbloccato).

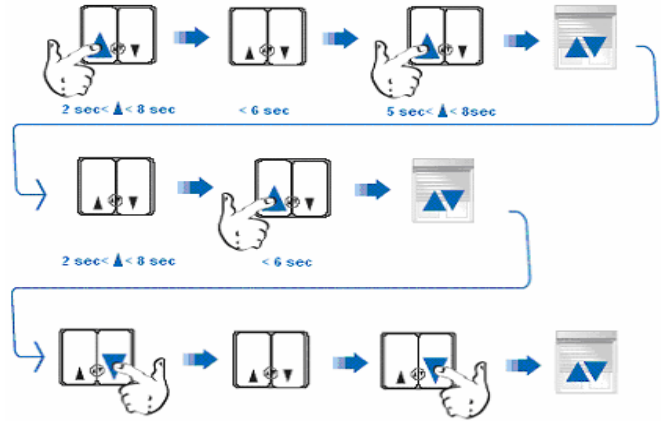
Per modificare il finecorsa BASSO procedere come segue :

- Posizionarsi nel punto che si vuole modificare
- Premere **DISCESA** per un tempo compreso tra 2" e 8"
- Rilasciare il tasto per un tempo inferiore a 6"
- Premere **DISCESA** fino a che il telo si muove in SU e GIU'
- Rilasciare il tasto per un tempo inferiore a 6"
- Premere **DISCESA** fino a che il telo si muove in SU e GIU'
- Scegliere la nuova posizione
- Premere **SALITA** brevemente (tra 0.2" e 0.8")
- Rilasciare il tasto per un tempo inferiore a 6"
- Premere **SALITA** fino a che il telo si muove in SU e GIU' (circa 3 sec.)
- La nuova posizione è stata memorizzata



Per modificare il finecorsa ALTO procedere come segue :

- Posizionarsi nel punto che si vuole modificare
- Premere **SALITA** per un tempo compreso tra 2" e 8"
- Rilasciare il tasto per un tempo inferiore a 6"
- Premere **SALITA** fino a che il telo si muove in SU e GIU'
- Rilasciare il tasto per un tempo inferiore a 6"
- Premere **SALITA** fino a che il telo si muove in SU e GIU'
- Scegliere la nuova posizione
- Premere **DISCESA** brevemente (tra 0.2" e 0.8")
- Rilasciare il tasto per un tempo inferiore a 6"
- Premere **DISCESA** fino a che il telo si muove in SU e GIU' (circa 3 sec.)
- La nuova posizione è stata memorizzata



8. CANCELLAZIONE DELL'OPERATORE

E' possibile effettuare una cancellazione dell'operatore e riportarlo nelle condizioni originali. Tale procedura può essere realizzata **SOLO** tramite il pulsante di programmazione (doppio pulsante NON interbloccato).

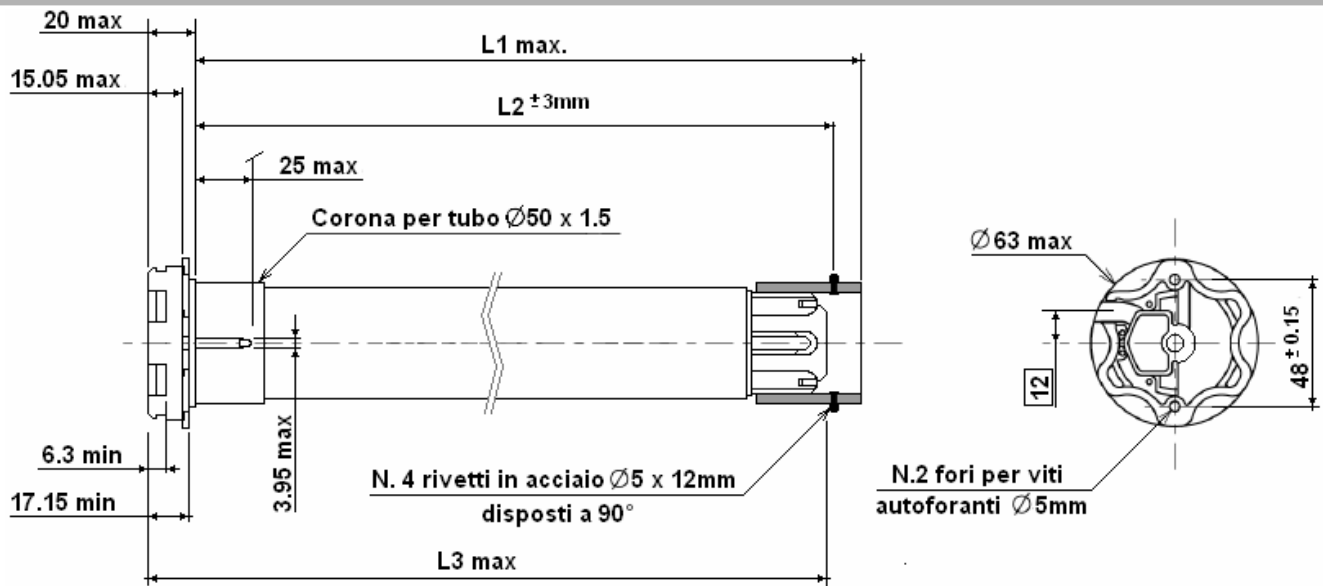
Procedere come segue :

premere e mantenere premuto **SALITA** e **DISCESA** contemporaneamente per circa 8", fino a che il telo si muove in SU e GIU' per **2 volte**.

La memoria dell' operatore è stata cancellata.



9. DATI TECNICI



Operatore	Coppia Nominale (Nm)	Velocità Nominale (rpm)	L1 max (mm)	L2 (±3mm) (mm)	L3 max (mm)	Potenza assorbita (W)	Peso (kg)
OXIMO 50 WT 6/17	6	17	605	590	613	90	1.72
OXIMO 50 WT 10/17	10	17	655	640	663	120	1.85
OXIMO 50 WT 15/17	15	17	655	640	663	140	1.95
OXIMO 50 WT 20/17	20	17	655	640	663	160	2.15
OXIMO 50 WT 30/17	30	17	675	660	683	240	2.55
OXIMO 50 WT 40/17	40	17	745	730	753	270	2.80

Somfy Italia s.r.l. si riserva il diritto di apportare, in ogni momento e senza obbligo di preavviso, modifiche alle caratteristiche tecniche dei prodotti, al fine di migliorarne ulteriormente le prestazioni.